

꽃마을 한방병원에서 사용하는 약침

I. 약침요법의 개요

약침요법은 한의학에서 십이경맥, 기경팔맥의 경혈과 경외기혈, 아시혈 등의 특정수혈에 자침하여 경맥의 기능을 조절함으로써 精神氣血, 五臟六腑의 질병을 치료하는 침구·경혈학의 이론과, 한약의 기미성상 작용을 살피어 임상 치료 효율을 극대화시키고 약물을 인체의 기관이나 병소에 접근, 작용시키는 기전을 연구하는 본초학의 이론을 결합시킨 신침요법이다.

즉 약침요법이란 본초학에 토대하여 한가지 혹은 수종의 기존 독립 처방이나 복합처방으로 구성된 한약물을 여러 가지 추출법을 이용하여 추출하여 질병과 유관한 경혈에 주입하여 경락기능을 자극하고 조절하는 침구학, 경혈학, 본초학 및 방제학 이론 등에 토대를 둔 한방의료행위라고 할 수 있다. 따라서, 환자의 질병을 근거로 혈위의 치료작용과 약물의 약리작용을 살핀 다음 상응하는 수혈과 약물을 선택하고 약액을 수혈내에 주입하여 수혈과 약물이 질

병에 대해 종합적인 작용을 충분히 발휘하게 함으로써 질병을 치료하는 일종의 방법이다.

단, 약침요법은 약물을 단순히 혈위 내에 주입시키는 것 뿐만이 아니라 경락의 순행노선을 따라 상응하는 병리조직기관에 직통하게 되고, 아울러 약액이 체내에서 비교적 장시간 머물러 유침효과를 거둘 수 있기 때문에 혈위와 약물의 치료작용을 지속적으로 발휘시킴으로써 기혈의 통행에 막힘이 없게 하고 그 내외의 영위순환을 활발하게 한다. 이 때문에 장부조직간에 평형을 유지하게 되고 내외로 협동작용을 하여, 인체는 곧 질병이 치유되고 건강하게 되니 경락계통과 한방 약물의 특수성에 대한 이해가 겸비되면서 비로소 그 효과기전에 대한 설명이 충실해 질 수 있는 것이다.

II. 약침시술을 위한 진단방법

1. O-ring Test

O-ring Test는 1970년 초 일본 출신의 미

국의사인 오무라 박사에 의하여 발견된 방법이다. 그래서 '오무라 테스트'라고도 하는데 일종의 생체에너지에 대한 연구로 볼 수 있다. 이것은 Applied kinesiology에서 착안을 하여 연구한 방법으로 기존의 검사 도구를 사용하지 않고도 인체의 이상유무를 확인할 수 있는 진단법이기도 하다. 또 약물에 대한 인체의 유해, 무해, 독성을 판단하고, 유효할 경우 적량은 얼마인가까지 판단할 수 있는 간단한 측정방법으로 이미 미국, 일본, 유럽 각국에서는 임상에서도 이용되고 있다.

(1) O-ring Test를 하는 방법

먼저 환자의 시계, 반지, 안경, 금속성 장신구를 오링테스트하기 전에 전부 제거시켜야 한다. 왜냐하면 이런 금속성 물질은 전자파를 방해하고 실험 결과에 영향을 미치기 때문이다. 또한 전자파를 발생하는 컴퓨터나 텔레비전, 전자레인지 등 전기기구와는 떨어진 곳에서 실시하여야 하고 카페트나 땅 위에서도 실시하지 않는다.

O-ring Test를 할 때는 입위(立位), 좌위(左位), 또는 양와위(仰臥位) 모두 상관없다. O-ring Test는 상대적인 힘의 변화를 보는 것이므로 검사 중 같은 체위를 유지하기만 하면 된다. 손이 체간 가까이에 있으면 체간의 이상부위로부터 나오는 전자파장의 영향으로 부정확한 결과를 초래하기 때문에 환자는 양손을 몸에서 20cm 이상 떨어져 앞으로 들게 한다.

환자와 검사자는 서로 정면으로 마주 보는 위치에서 실시하고 환자의 오른손 엄지손가락 끝과 네 번째 손가락 끝을 맞대고 O자형(오링)을 만들게 한다. 검사자는 양손의 둘째손가락을 환자의 오링 양쪽에 꽂고 좌우방향으로 일직선상으로 잡아 당긴다. 이때 환자는 오링에 최대한의 힘을 주고 오링이 열려지지 않도록 노력하고 검사자는 이때의 힘을 기억해 둔다.

다음으로 환자의 왼손에 여러 가지 시험 물질을 쥐게 하고, 오른손 오링의 힘을 조사하여 오링의 힘이 먼저보다 강하면 그 물질은 환자에게 유익한 것으로 판정한다. 반대로 힘이 약해져 오링이 쉽게 벌어지면 해가 되는 물질이 되는 것이다.

그리고 환자가 너무 허약하여 오링의 힘이 약해 검사하지 못할 경우나 어린이의 경우에는 제3자를 중개하여 오링테스트를 실시해도 무방하다.

(2) 한약을 이용한 체질진단

사상체질의학에서 각 체질에 사용하는 약물은 다음과 같다. 태양인의 경우엔 오가피(五加皮), 송절(松節), 모과(木瓜), 포도근(葡萄根), 미후도(獼猴桃), 노근(蘆根) 등, 태음인의 경우엔 의이인(薏苡仁), 갈근(葛根), 건울(乾栗), 나복자(蘿菔子), 길경(桔梗) 등, 소양인의 경우엔 숙지황(熟地黃), 석고(石膏), 지모(知母), 목통(木通), 형개(荊芥), 방풍(防風) 등, 소음인의 경우엔 인삼(人蔘), 황기(黃芪), 백출(白朮), 계지(桂枝),

강귀(當歸), 진피(陳皮), 천궁(川芎) 등이 있다.

이러한 각 체질에 맞는 약물들 중 임의대로 선택하여 농축한 시약을 가지고 오링테스트를 시행하여 체질을 감별한다.

예를 들어, 환자의 왼손에 각 체질별 시약을 올려 놓고 오링테스트를 한 결과, 태양인 시약을 쥐면 힘이 증강되고 나머지 체질약물을 쥐면 힘이 저하되는 경우는 태양인으로, 태음인 시약을 쥐면 힘이 증강되고 나머지 체질약물을 쥐면 힘이 저하되는 경우는 태음인으로, 소양인 시약을 쥐면 힘이 증강되고 나머지 체질약물을 쥐면 힘이 저하되는 경우는 소양인으로, 소음인 시약을 쥐면 힘이 증강되고 나머지 체질약물을 쥐면 힘이 저하되는 경우는 소음인으로 간주할 수 있다.

(3) 오링테스트를 통한 장부의 한열허실 진단법

① 각 경락을 온, 량, 보, 사하는 약물을 시약으로 만들어 손에 쥐게 하고 오링테스트를 시행하여 해당 경락의 한, 열, 허, 실을 감별할 수 있다. 각 경락의 온, 량, 보, 사하는 약물은 p15에 기재되어 있다.

② 각 경락의 원혈 부위를 경혈진단점으로 채택하여 오링테스트를 시행하여 각 경락의 허실을 진단할 수 있다. 예를 들어 폐에 이상이 있을 경우 막대기를 폐경의 원혈인 태연혈에 접촉하고 오링테스트를 하면 힘이 저하되고, 간에 이상이 있을 경우

간경의 원혈인 태충혈에 막대기를 접촉하고 오링테스트를 하면 힘이 저하되는 것을 발견할 수 있다.

【12경락의 원혈표】

經絡	原穴	經絡	原穴
手太陰肺經	太淵	足太陽膀胱經	京骨
手陽明大腸經	合谷	足少陰腎經	太谿
足陽明胃經	衝陽	手厥陰心包經	大陵
足太陰脾經	太白	手少陽三焦經	陽池
手少陰心經	神門	足少陽膽經	丘墟
手太陽小腸經	完骨	足厥陰肝經	太衝

2. DITI (컴퓨터 적외선 전신체열 측정)

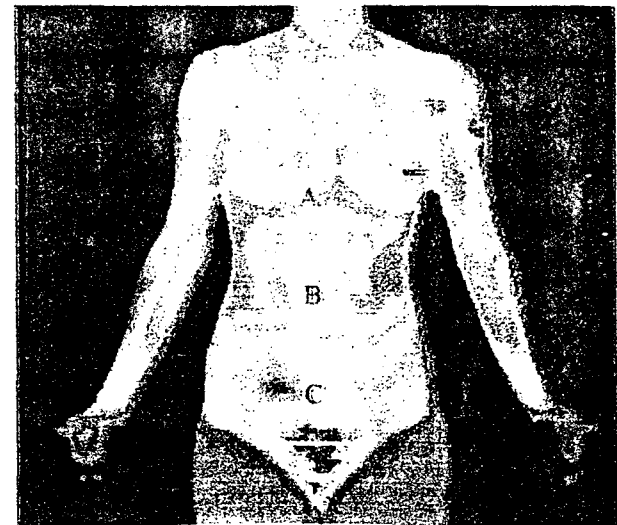
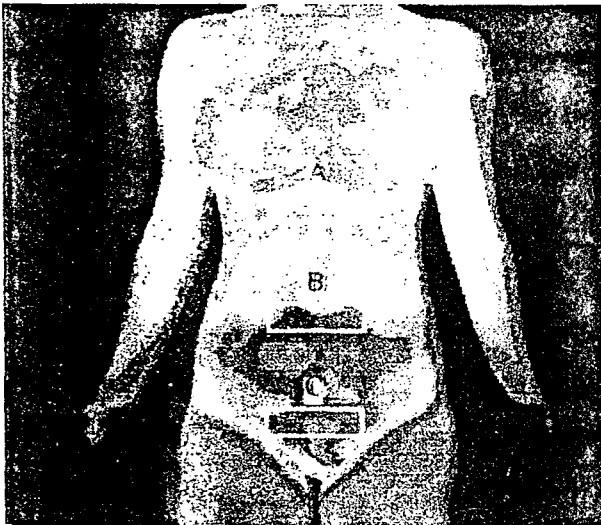
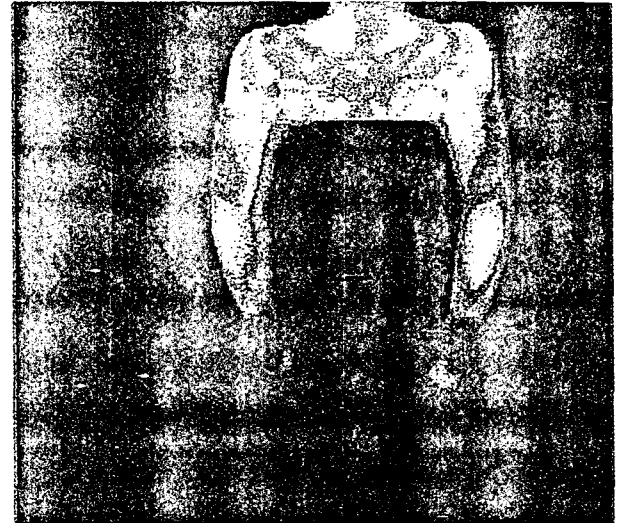
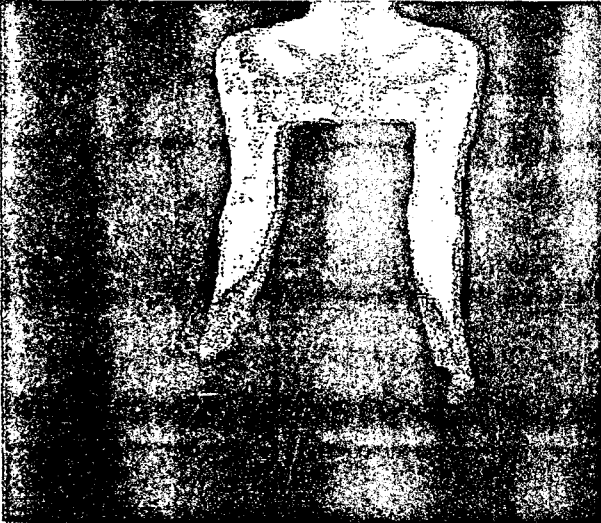
인체의 체표면에서 발산되는 적외선을 감지하여 이를 통해 체표의 미세한 열을 측정하는 방법으로 이 측정을 통하여 손발등 말초의 순환과 하복부 냉증의 정도 및 인체내 열의 분포를 객관적으로 측정할 수 있고 또한 약침치료 혈위를 선택할 수도 있으며, 치료후의 호전정도도 알 수 있어 많이 응용하고 있다.

Ⅲ. 약침시술의 개요

1. 약침액의 조제

(1) 약침용액의 선택

꽃마을한방병원에서는 π water를 선택하여



약효를 더욱 증강시키고 있다.

π water와 일반 수돗물, 증류수를 가지고 QRS검사를 통해 약효를 검증해 본 결과, 수돗물의 면역기능은 +15, 생수의 면역기능은 +16, π water의 면역기능은 +20 정도로 측정되어 π water의 효과를 검증해 볼 수 있었다.

QRS검사는 컴퓨터에 장착된 측정기와 환자가 손에 쥔 스테이지 센서를 통해 인체 내에 흐르는 미약자기를 측정하는 방법으로 이를 통해 환자의 사상체질, 한열상태, 장부기능의 허실, 정신적인 저해요소 등을 진단할 수 있다.

불임의 원인이 되는 큰 질환이 있는 경우에는 머리카락을 뽑아 QRS검사를 하게 되는데 이 검사는 머리카락에 있는 정보를 분석하여 생체의 미약자기의 변조상태를 확립함으로써 인체장기 및 조직의 검사, 질병, 악성신생물, 병원균, 유해물질, 면역성, 유산방지력 등을 조기진단할 수 있는 방법이다. 또한 진단된 결과에 따라 교정과장을 약에 주입하여 치료효과를 나타낼 수 있으므로 진단 및 치료의 훌륭한 한 방법이라고 할 수 있다.

청포축어탕을 가지고 검사해 본 결과, 다음과 같이 측정되어 약효를 검증할 수 있었다.

	면역 기능	자궁	간장	심장	비장	염증
증류수	+11	+10	+9	+9	+9	+11
π water	+16	+14	+13	+14	+14	+17

(2) 수증기증류냉각식 약침액 조제

약재를 세척하여 약 1시간에서 1시간 30분 정도 침출한 후 약재를 달여서 증류 냉각액을 모은다. 1차, 2차 여과를 통해 정제하고 약침액의 pH를 조절한다. 고압 멸균 후 포장한 상태에서 냉장보관하여 사용한다.

2. 용구 및 조작방법

(1) 약침주입기

약침주입 약물의 종류, 제량, 부위의 대소 및 침자하는 깊이에 따라 선택하여 소독과정을 거친 약침용 주입기와 鍼頭(약침용 주사바늘)를 사용한다. 상용하는 약침용 주입기는 1ml, 5ml, 10ml이고, 사용하는 鍼頭는 4-6호의 보통 약침용 鍼頭(주사바늘), 치과용 5호 長鍼頭 및 봉폐용 長鍼頭이며 일반적으로 혈위에 주입하는 것으로는 6½-7호 鍼頭가 적당하다.

(2) 약침주입

약침치료를 시행하고자 하는 국부의 피부를 살균 소독한 후에 통증이 없게 신속히 약물이 들어있는 주입기의 침두를 주입시킨다. 시행한 후에 상하로 완만히 제삽(提插)의 수기법을 시행하는데, 자극이 반응점에 이르러 酸麻重脹緊 등의 특수한 반응을 得氣한 후에 재차 침두의 피스톤만 뽑아 혈액이 유출되지 않으면 약물을 주입시킨다. 일반 약침자극법은 침구치료에서의 수기법과 동일하고, 약물 주입법은 근육 주사

방법과 동일하다.

(3) 조작방법

● 조작순서

혈위 및 용량의 차이에 따라 적당한 약침용 주입기와 약침용 주입바늘인 침두를 선택한다. 혈위를 선정 한 후에는 혈관과 상처를 피하여 국부 피부를 소독한 후에 통증이 없게 신속히 침법을 시행하여 피하조직에 침자한다. 그런 연후에 완만히 상하로 제삽의 수기법을 시행하여 酸麻重脹緊 등의 득기감을 얻은 후에 혈액이 유출되지 않게 약물을 주입시킨다.

일반적인 질병에는 중등도의 속도로 약침액을 주입시키고, 만성병의 허약자에게는 가벼운 자극을 시행하며 약침액을 완만히 주입시킨다. 그러나 급성병의 건강한 자에게는 강한 자극을 주는데 약침액을 신속히 주입시킨다. 비교적 많은 약액을 주입시키고자 할 때는 깊은 부위로부터 서서히 피부 표층에 이를 때까지 침두를 뽑으면서 약액을 주입시키거나, 혹은 침두를 몇 개의 방향에서 한 혈위를 향해 주입시킨다. 침두를 완전히 뽑은 후에 침공에서 약액이 흘러 넘치거나 출혈이 되면 소독된 탈지면으로 압박한다. 일반적으로 침법을 시행한 후에는 환자를 잠시 쉬도록 하여 변화를 관찰하도록 한다.

● 주입각도와 심도

혈위가 있는 부위와 병변조직에 따라, 그

리고 질병의 상태에 따라 자침각도와 주입의 깊이를 정한다. 동일한 혈위라 할지라도 여러 각도로 자입할 수 있다. 예를 들어 안면부에 삼차신경통이 있어 압통점이 있다면, 피내주사에 있어 “피구(皮丘)”를 형성하도록 한다. 요부 근육의 손상은 대부분 深部に 있으므로 주사시에는 마땅히 深刺하는 등 病情과 그 부위에 따라 주입각도 및 깊이가 다르다 하겠다.

● 약물의 제량 및 농도

약침요법에 사용하는 약물의 총량은 일반적인 주입용량에 따르며, 병정, 연령, 주입하는 부위 및 약물의 성질과 농도 등 다방면에 걸쳐 고려하여 구체적인 용량을 결정하는 융통성이 필요하다. 일반적으로 두면부와 耳穴 등에서는 약물의 용량이 비교적 적으며, 매번 각 혈위마다 1차 주입하는 약물의 양은 0.1-0.5ml이다. 사지와 요배부의 근육 등 비교적 두터운 부위에서는 약물의 양이 좀더 많으며 매번 각 혈위마다 1차 주입하는 약물의 양은 1-15ml이다. 자극성이 비교적 적은 약물은 비교적 많은 양인 10-20 ml 이상 주입한다. 반대로 자극성이 비교적 강한 특이한 약물은 일반적으로 적은 양을 사용하여, 용량은 일반 제량의 1/10-1/3이다. 일반적인 한약 약침액의 경우 사용하는 용량은 1-2 ml이다. 혈위주입은 주입하는 부위가 같지 않으므로 사용하는 약물의 농도도 상규주입 농도보다 적어서, 사용 전에 보통 생리식염수나 혹은 주

사용수로 희석하여 사용한다.

⑤ 치료과정

보통 매일 혹은 격일에 한 차례 주입한다. 반응이 강렬하면 2-3일에 한 차례 주입하며, 혈위도 좌우를 번갈아 사용한다. 7-10일이 보통 일단계 치료과정이며 3-5일 선 후 다시 다음 치료과정을 진행한다.

(4) 약침요법의 응용범위와 금기증

⑥ 응용범위

약침요법의 응용범위는 비교적 넓은데 현재 이미 내, 외, 부인, 소아, 피부, 오관, 신경정신 등의 임상 각 과에서 운용되고 있음 외과수술의 마취와 수술합병증의 예방과 치료에도 사용된다. 임상경험에서 많은 질병이 약침요법으로 치유될 수 있고 어떤 질병은 이 요법에 다른 치료를 배합하면 병정이 단축되는 효과가 있다.

⑦ 금기증

약침요법은 일반적으로 매우 안전하여 절대적인 금기증은 없으나 취혈부위에 염증, 습진, 절종 혹은 화농 등의 상황이 있을 때에는 가능하면 동일한 치료작용을 가진 다른 혈위를 선택하여 주입할 수 있다. 그러나 안전하게 하기 위해서 아래와 같은 경우에는 신중히 사용하거나 혹은 사용하지 않는 것이 좋다.

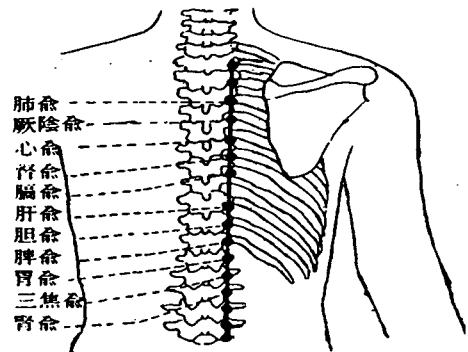
- 나이가 적고 체질이 또한 허약한 영아는 사용을 금한다.

- 체질이 지나치게 쇠약하거나 혹은 量鍼의 경험이 있는 자는 사용을 금한다.
- 임신부의 하복부 및 요천부에는 이 방법을 사용해서는 안 된다.
- 혈위 국부 감염 혹은 피부병이 심한 자는 해당하는 국부 혈위를 사용하지 않는다.
- 진단이 아직 불명확한 의식장애 환자는 사용을 금한다.
- 어떤 약물에 대하여 과민 반응하는 자에게는 해당 약물 사용을 금한다.

IV. 치료혈위의선택

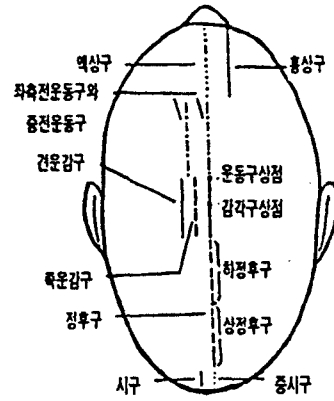
1. 背輸血(臟腑背俞穴)

背俞穴은 五臟六腑의 氣가 背部의 한 특정한 穴位에 輸注하는 것이다. 背俞穴은 背部 兩方足太陽膀胱經 第一線上에 위치하며 대부분 본 장부와 서로 가까이 근접해 있으며, 그 상하배열은 장부위치의 高低 순서와 서로 일치한다. 위에서 언급한 오링테스트로 각 장부의 한열허실이 판별되면 그를 교정할 수 있는 온량보사 약물을 해당 장부의 배수혈에 시술한다.



2. 頭鍼穴

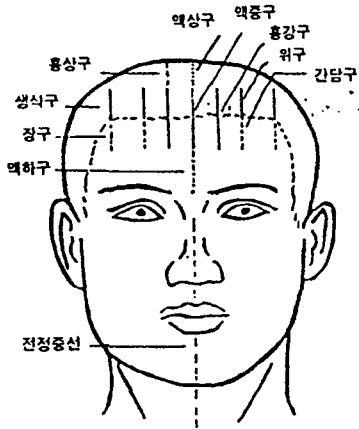
두침요법은 주로 대뇌피질의 기능영역에 관한 이론에 근거하여 대뇌피질의 기능영역에서 가까운 거리에 있는 두피에 상응한 자극구를 설정하여 자침하는 침법이다. 대뇌의 기능영역은 결코 자그마한 점이 아니다. 그런 만큼 두침자극구도 하나의 점이거나 선분도 아닌 구역으로 생각하여야 한다.



【여성 불임환자에게 상응하는 두침혈위】

■ 생식구

액각의 발제로부터 미후선에 평행되게 상방으로 그은 2cm 길이의 선을 축으로 하고 폭은 1cm

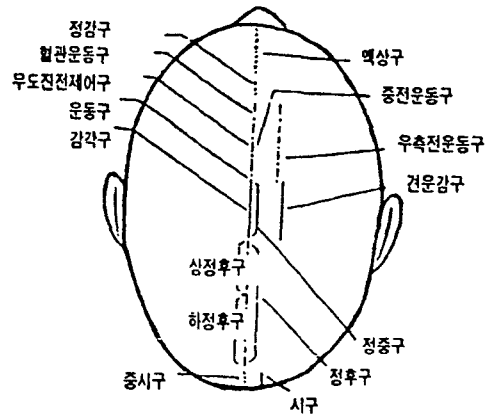


■ 족운감구

미후선의 중점에서 좌우외측으로 각각 1cm 물러나와 다시 미후선에 평행되게 그은 3cm 길이의 선을 축으로 하고 폭은 1cm

■ 정중구

미후선의 중점에서 미후선을 따라 뒤로 그은 3cm 길이의 선을 축으로 하고 폭은 1cm



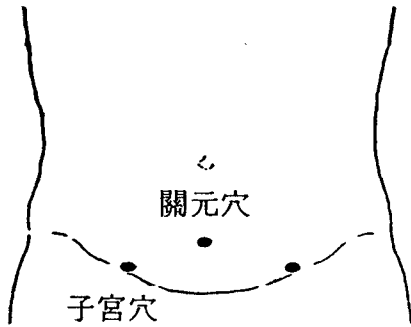
3. 해당장기 주변부 혈위 취혈

(1) 관원혈

자궁의 위치에 해당되는 곳으로, 자궁근종이나 자궁내막염 등의 자궁의 질환에 관원을 취혈하여 치료에 이용한다.

(2) 자궁혈

양측 난소 난관의 위치에 해당되는 곳으로 난소낭종이나 난관염 등의 질환에 자궁혈을 취혈하여 치료에 이용한다. (中極 兩傍 4寸處에서 取穴)

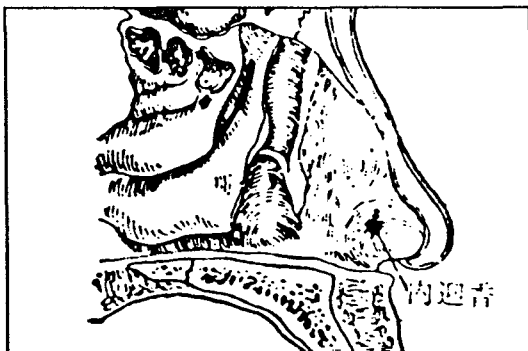


4. 질병부위 주변부 혈위 취혈

질병이 있는 주변부 혈위를 취혈하여 치료에 이용한다.

예를 들어, 구안와사의 경우 인중, 승장, 지창, 협거, 양백, 예풍 등을 취혈하여 이용한다.

또한, 비염의 경우 관료, 내영향을 취혈하여 소염약침을 주입한다.



소염 1호, 소염 2호 등은 비염 및 대하에 외용으로 이용한다.

소아의 아토피성 피부염, 두드러기에 소염약침액을 그대로 바르기도 한다.

결막염 등 눈의 염증이나, 안삼증 등에 소염약침액을 이용하여 세안(洗眼)하기도 한다.

V. 약침요법의 종류

1. 팔강약침

인체를 진단하는 기준이 되면서, 또한 치료의 기준이 되는 음양(陰陽), 표리(表裏), 한열(寒熱), 허실(虛實)의 팔강(八綱)을 응용하여 질병을 변증하여 그에 맞는 치료를 행한다.

각종 질병에서 나타나는 증상이 복잡하더라도 모두 八綱으로 분석하고 연계하면 질병의 속성, 병변부위, 병세의 경중, 개별반응의 강약을 찾아 낼 수 있는데, 이로써 임상진단과 치료의 근거로 삼는다.

陰陽은 질병의 분류를, 表裏는 병변 부위의 깊이를, 寒熱은 질병의 성질을, 虛實은 정기와 사기의 성쇠를 말한다. 이들 중에서 陰陽은 八綱의 總綱이자 기타 六綱을 통솔하는 의미가 있다. 表, 熱, 實은 陽에 속하고 裏, 寒, 虛는 陰에 속한다. 陰陽, 表裏, 寒熱, 虛實은 상대적이면서도 밀접한 연관성이 있는데, 예를 들면 表證에는 表寒, 表熱, 表虛, 表實의 구분이 있고, 表寒裏熱, 表熱裏寒, 表虛裏實, 表實裏虛 등 각종 복잡한 관계가 있다.

【상용되는 팔강약침】

(1) 中氣下陷 5號

- ① 적응증 : 위무력증, 위하수, 자궁하수
- ② 약물구성 : 黃芪 5錢, 人蔘 山藥 黃精 白朮 3錢, 附子 乾薑 2錢, 陳皮 大棗 炙甘草 1錢
- ③ 혈위구성 : 좌측 脾俞, 意舍穴

(2) 寒濕困脾 4號

- ① 적응증 : 泄瀉, 眩暈, 腹滿, 寒濕困脾로 인한 사지무력, 身重
- ② 약물구성 : 南星 半夏 白朮 白茯苓 5錢, 黃芪 人蔘 陳皮 大棗 附子 炙甘草 1錢
- ③ 혈위구성 : 좌측 脾俞, 意舍穴, 中脘穴

(3) 理膽藥

- ① 적응증 : 肝氣鬱結, 胸脇脹滿, 肝氣鬱結로 인한 月經痛, 乳房脹痛
- ② 약물구성 : 陳皮 梔子 大黃 鬱金 5錢, 蒲公英 3錢, 黃柏 1錢
- ③ 혈위구성 : 우측 膽俞穴

(4) 關元藥

- ① 적응증 : 下腹冷
- ② 약물구성 : 胡蘆巴 淫羊藿 鹿茸 肉桂 附子 巴戟 破古紙 鎖陽 山茱萸 5錢
- ③ 혈위구성 : 關元穴

(5) 消炎劑

- ① 적응증 및 혈위구성

· 두드러기, 약물이나 음식으로 인한 알레르기 반응 등 (肝俞, 脾俞, 腎俞)

· 感冒 (양측 扁桃, 天突穴)

· 난소, 난관염 (양측 子宮穴)

- ② 약물구성 : 生地黃 金銀花 連翹 5錢, 黃連 黃芩 黃柏 梔子 3錢

(6) 腎陽虛 2號

- ① 적응증 : 腎虛腰痛, 下肢浮腫, 小便不爽, 上熱下寒 등 腎虛水泛에서 비롯되는 모든 증상
- ② 약물구성 : 牛膝 車前子 5錢, 熟地黃 女貞實 4錢, 山藥 山茱萸 續斷 杜沖 茯苓 牡丹皮 澤瀉 肉桂 附子 鹿茸 2錢
- ③ 혈위구성 : 주로 좌측 志室穴, 腎俞穴 또는 양측 志室穴, 腎俞穴

(7) 腎陰虛 2號

- ① 적응증 : 腎虛腰痛, 腰脚無力, 午後潮熱, 骨蒸熱, 陰虛火動, 기타 腎陰虛로 인하여 발생한 증상
- ② 약물구성 : 牛膝 車前子 5錢, 女貞實 熟地黃 4錢, 山藥 山茱萸 枸杞子 2錢, 茯苓 牡丹皮 澤瀉 1錢
- ③ 혈위구성 : 주로 우측 志室穴, 腎俞穴

(8) 肝陽上亢 2號

- ① 적응증 : 上氣, 眼乾, 不眠, 口苦, 易怒, 目眩, 不思飲食, 기타 肝陽上亢으로 인하여 파생된 증상
- ② 약물구성 : 鱉甲 決明子 甘菊 夏枯草 5

錢, 白芍藥 丹蔘 白何首烏 益母草 酸棗仁 女貞實 3錢, 穀精草 木賊 2錢, 牡丹皮 梔子 1錢, 川棟子 5分

③ 혈위구성 : 우측 肝俞, 魂門

(9) 脾陽虛 2號

① 적응증 : 食欲不振, 消化不良, 常常噯 등 일체의 脾氣虛로 인한 증상을 치료

② 약물구성 : 人蔘 山藥 3錢, 白朮 黃芪 乾薑 附子 2錢, 陳皮 灸甘草 1錢

③ 혈위구성 : 좌측 脾俞, 意舍穴

(10) 下腹 1號

① 적응증 : 복부비만

② 약물구성 : 桃仁 赤芍藥 牡丹皮 肉桂 紅花 5錢, 牛膝 益母草 當歸(尾) 乳香 沒藥 玄胡索 3錢, 鹿茸 烏藥 肉桂 附子 1錢, 吳茱萸 3錢

③ 혈위구성 : 臍部중심으로 돌아가면서 자침

(11) 下腹 8號

① 적응증 : 복부비만

② 약물구성 : 艾葉 胡蘆巴 牛膝 巴戟 澤蘭 益母草 5錢, 玄胡索 赤芍藥 牡丹皮 桃仁 桂枝 當歸(尾) 3錢, 烏藥 2錢, 附子 1錢, 吳茱萸 5錢

③ 혈위구성 : 臍部중심으로 돌아가면서 자침

(12) 肝氣鬱結 2號

① 적응증 : 肝氣鬱結, 胸脇脹滿, 肝氣鬱結로 인한 月經痛, 乳房脹痛

② 약물구성 : 白芍藥 丹蔘 益母草 5錢, 女貞實 白何首烏 酸棗仁 香附子 3錢, 柴胡 鬱金 2錢, 甘草 1錢, 青皮 40g

③ 혈위구성 : 우측 肝俞穴

(13) 腎陽虛 5號

① 적응증 : 제반 腎陽虛證

② 약물구성 : 牛膝 車前子 茯苓 澤瀉 5錢, 熟地黃 4錢, 山藥 山茱萸 骨碎補 枸杞子 牡丹皮 2錢, 肉桂 附子 鹿茸 1錢

③ 혈위구성 : 좌측 腎俞

(14) 腎陰虛 4號

① 적응증 : 제반 腎陰虛證

② 약물구성 : 牛膝 車前子 茯苓 澤瀉 5錢, 熟地黃 女貞實 4錢, 山藥 山茱萸 2錢, 牡丹皮 1錢

③ 혈위구성 : 우측 腎俞

(15) 脾氣虛 2號

① 적응증 : 食欲不振, 消化不良, 常常噯 등 일체의 脾氣虛로 인한 증상을 치료

② 약물구성 : 人蔘 黃芪 5錢, 山藥 白朮 白茯苓 黃精 3錢, 陳皮 大棗 灸甘草 1錢, 乾薑 2錢

③ 혈위구성 : 좌측 脾俞, 意舍穴

(16) 黃連解毒湯(肩井 1號)

① 적응증 : 청열해독작용이 필요한 모든

질환에 효과가 있다.

두통, 불면, 열성피부병, 화병, 각종 급성염증, 열성 쇼크 등 제반 火熱證에 효능이 있다.

② 약물구성 : 黃連 黃芩 黃柏 梔子 2錢

③ 혈위구성

- 두통, 불면- 견정 풍지 풍부 백회 간수 심수 폐수
- 열성 피부병-피하주입 아시혈
- 화병-심수 전중 견정
- 급성 염증 -염증부위에서 가까운 주요 경혈
- 열성 쇼크- 견정 풍지 풍부 백회 간수 심수 폐수 대추
- 각 장부의 火熱證- 해당 장부의 배수혈 복모혈

(17) 腰痛方

① 적응증 : 腎虛腰痛

② 약물구성 : 續斷 狗脊 骨碎補 杜冲 3錢

③ 혈위구성 : 양측 腎俞, 志室

2. 십이경락의 한열보사 약침

오링테스트를 이용하여 각 경락의 한열, 허실을 감별하여 치료한다.

먼저 오링테스트를 통해 체질을 감별한 후 각 체질별 장부의 대소관계를 통해 장부의 虛實을 변별한다.

태양인은 폐대간소(肺大肝小), 태음인은 간대폐소(肝大肺小), 소양인은 비대신소(脾大腎小), 소음인은 신대비소(腎大脾小)의

특징이 있다고 하였다.

【체질별 장부의 성쇠】

體質	臟腑大小
太陽人	肺大肝小
太陰人	肝大肺小
少陽人	脾大腎小
少陰人	腎大脾小

예를 들어 오링테스트를 통해 태양인으로 변별된 경우 태양인은 肝小肺大하므로 간경의 원혈과 폐경의 原穴을 통해 오링테스트를 하여 현재 문제가 있는 장부를 판단하고, 변별된 장부의 虛實을 교정하는 치료를 행한다.

특히 불임치료에 있어서 양인의 경우에는 腎虛, 命門虛한 상태가 많이 보여 이를 치료하기 위하여 腎補, 命門補의 약침을 시술한다.

또한 삼초는 六腑의 하나로 모든 氣를 주관하고 水道를 疏通하는 작용이 있다. 이러한 삼초는 인체의 寒熱의 상태를 반영하고 또한 삼초를 통해 인체의 寒熱을 교정할 수 있다.

따라서, 삼초를 寒하게 하고 熱하게 하는 약물(p15 참조)을 가지고 오링테스트를 시행하여 인체의 寒熱을 진단하고, 그를 교정하는 약물로서 약침시술을 함으로써 인체의 寒熱을 교정한다.

이외에 신경이 예민하거나 스트레스를 많이 받는 경우 오링테스트를 통해 담에서 반응이 나오는 경우가 많은데 理膽藥을 膽俞에 시술하여 울체된 기운을 풀어준다. 또한, DITI검사상 견정, 전중 등이 반응점으로 온도가 상승된 경우 스트레스를 많이 받아서 그러한 것으로 보고 해독약침을 해당 혈위에 응용한다.

소화기가 약한 경우 비위기능을 살피 비위의 기능을 도와주는 약물을 脾俞, 胃俞에 시술한다.

은진이나 약진이 있을 경우에는 해독약침액을 간수, 비수, 신수에 응용해 볼 수 있다.

3. 탕약을 이용한 약침

부인과에서 많이 볼 수 있는 특정질병에 대하여 상응하는 처방을 약침에 응용하여 볼 수 있다.

【 상용되는 약침 】

(1) 歸朮破癥湯

① 적응증 : 子宮筋腫

② 약물구성 : 香附子 9錢, 三稜 蓬朮 白芍藥 赤芍藥 當歸尾 青皮 6錢, 烏藥 4.5錢, 紅花 蘇木 肉桂 4錢, 海帶 9錢

③ 혈위구성 : 關元穴

(2) 小腹逐瘀湯

① 적응증 : 子宮內막증

② 약물구성 : 蒲黃 當歸 3錢, 赤芍藥 五

靈脂 沒藥 柴胡 川芎 肉桂 1錢 乾薑 3分 茴香 7個

③ 혈위구성 : 關元穴, 子宮穴

(3) 免懷湯

① 적응증 : 고프로락틴혈증에 의한 배란장애

② 약물구성 : 甘草 芍藥 2/1錢, 紅花 2錢, 赤芍藥 當歸 牛膝 3錢

③ 혈위구성 : 臍中穴

(4) 二陳湯

① 적응증 : 난소낭종

② 약물구성 : 半夏(炒) 鱉甲 2錢, 三稜(炒) 蓬朮(炒) 茯苓 陳皮 甘草 香附子 1錢

③ 혈위구성 : 患側 子宮穴

(5) 當歸補血湯

① 적응증 : 血虛頭痛

② 약물구성 : 熟地黃, 當歸, 川芎, 芍藥 黃芩, 防風, 柴胡, 蔓荊子, 荊芥, 藁本

③ 혈위구성 : 左腦, 右腦, 腦下, 생식구
족운감구

⑤ 다음은 각 장부를 온량보사하는 약물의 분류를 보여주는 표이다.

心	凉	生地黄 4錢, 竹葉 黃連 知母 連翹 2錢
	溫	當歸 芍藥 吳茱萸 肉桂 蒼朮 白朮 2錢, 石菖蒲 藿香 蘇子 1錢
	瀉	黃連 苦參 秦艽 3錢, 鬱金 木香 2錢
	補	遠志 菖蒲 茯神 兔絲子 天門冬 麥門冬 2錢, 紅花 川芎 1錢
小腸	凉	白茅根 通草 4錢, 天花粉 黃芩 2錢
	溫	巴戟 小茴香 烏藥 4錢
	瀉	海金砂 荔枝 白蔥 3錢, 續隨子 紫蘇 2錢
	補	牡蠣 石斛 5錢
肝	凉	鱉甲 菊花 3錢, 草決明 車前子 三稜 蕪荑 1錢
	溫	木香 肉桂 半夏 3錢, 肉荳蔻 陳皮 檳榔 華撥 1錢
	瀉	青皮 芍藥 柴胡 3錢, 前胡 青黛 萎蕤 款冬花 1錢
	補	木瓜 阿膠 4錢, 川芎 五加皮 酸棗仁 2錢, 胡黃蓮 草龍膽 1錢
膽	凉	黃連 竹茹 4錢, 柴胡 2錢
	溫	橘皮 半夏 生薑 4錢, 川芎 2錢
	瀉	青皮 柴胡 4錢, 黃連 3錢
	補	胡黃蓮 草龍膽 4錢, 木通 3錢
脾	凉	山梔子 黃連 滑石 3錢, 白芍 升麻 2錢
	溫	香附 砂仁 4錢, 乾薑 肉桂 肉荳蔻 吳茱 丁香 2錢
	瀉	巴豆 1錢, 三稜 枳殼 3錢, 赤芍 葶藶 桑白皮 青皮 鱉甲 1錢
	補	人蔘 黃芪 茯苓 白朮 3錢, 蒼朮 山查 麥芽 2錢
胃	凉	石膏 連翹 4錢, 滑石 黃連 黃芩 2錢
	溫	丁香 肉荳蔻 4錢, 白荳蔻 草荳蔻 良薑 生薑 厚朴 2錢
	瀉	巴豆 1錢, 大黃 2錢, 枳殼 芒硝 硝石 1錢
	補	白朮 山藥 4錢, 扁豆 麥芽 神曲 蒼朮 2錢
腎	凉	知母 黃柏 牡丹皮 3錢, 地骨皮 玄蔘 竹瀝 1錢
	溫	兔絲子 3錢, 附子 1錢, 乾薑 肉桂 巴戟 胡蘆巴 補骨脂 2錢
	瀉	豬苓 4錢, 澤瀉 茯苓 3錢
	補	熟地 枸杞子 3錢, 鹿茸 龍骨 五味子 山茱萸 杜沖 山藥 知母 覆盆子 牡蠣 牛膝 1錢
膀胱	凉	生地黄 3錢, 防己 1錢, 地膚子 3錢, 黃柏 防風 2錢
	溫	華澄茄 茴香 烏藥 4錢
	瀉	車前子 瞿麥 滑石 4錢, 芒硝 澤瀉 1錢
	補	橘核 益智 菖蒲 4錢, 龍骨 續斷 黃芩 1錢
肺	凉	知母 瓜蒌 桔梗 3錢, 沙蔘 天門冬 貝母 青黛 1錢
	溫	陳皮 半夏 乾薑 4錢, 款冬花 杏仁 蘇子 1錢
	瀉	葶藶 桑皮 3錢, 蛤蚧 1錢, 防風 檳榔 枳殼 通草 2錢
	補	人蔘 黃芪 阿膠 五味 3錢, 紫苑 麥門冬 瓜蒌仁 2錢
大腸	凉	黃芩 黃連 槐花 茅根 3錢, 天花粉 玄蔘 2錢
	溫	吳茱 人蔘 乾薑 肉桂 3錢, 半夏 木香 2錢
	瀉	續隨子 桃仁 芒硝 大黃 3錢, 枳殼 檳榔 旋覆花 2錢
	補	粟殼 五倍 棕櫚 3錢, 牡蠣 木香 肉荳蔻 蓮肉 訶子 龍骨 1錢
命門(心包)	凉	黃柏 山梔 4錢, 黃連 柴胡 2錢
	溫	附子 肉桂 3錢, 川芎 補骨脂 2錢
	瀉	烏藥 枳殼 5錢
	補	從蓉 胡蘆巴 4錢 沈香 黃芪 肉桂 1錢
三焦	瀉中焦熱(瀉心 瀉脾)	心-黃連 黃柏 4錢, 山梔 連翹 薄荷 生地 麥門冬 柴胡 1錢 脾-豬苓 牽牛 4錢, 木通 檳榔 芒硝 大黃 2錢
	濟中焦寒(補肺 補胃)	人蔘 黃芪 乾薑 白朮 3錢, 甘草 益智仁 良薑 1錢
	下熱(良肝)	荊芥 防風 地骨皮 3錢, 銀柴胡 菊花 石膏 1錢
	下寒(溫腎)	附子 1錢, 補骨脂 3錢, 當歸 熟地 木香 地榆 阿膠 蒲黃 1錢